

Tá ið bygt verður

Hesin faldari er gjørdur fyri at lætta um, tá ið søkt verður um byggiloyvi til sethús.

Í faldaranum eru dømi um tekningar, sum í minsta lagi skulu gerast og latast byggimyndugleikanum í kommununi.



Við fyrimynd í faldara hjá Tórshavnar kommunu frá mars 2005.

Umsóknarblað og fylgiskjøl

Tá ið søkt verður um byggiloyvi til sethús, skal kommunan hava

- umsóknarblað
- øll neyðug fylgiskjøl

Umsóknarblað um byggiloyvi fæst hjá kommununi.

Niðanfyrir sæst, hvørji fylgiskjøl skulu leggjast við í umsóknina.

Tekningar

Støðumynd	1:250/500	sum á síðu 4
Flatmyndir	1:100	sum á síðu 5, 6 og 7
Tvørskurður	1:50	sum á síðu 8 og 9
Síðumyndir	1:100	sum á síðu 10 og 11
Kloakkskipan	1:100	sum á síðu 12, 13 og 14

Servituttur

Í teimum førum, har serstøk fyrivarni og/ella sertreytir eru á ognini, skulu øll skjøl hesum viðvíkjandi leggjast við í umsóknina.

Frágreiðingar og útrokningar

Frágreiðingar, útrokningar og onnur fylgiskjøl, sum saman við tekningunum geva fullfíggjaða og greiða lýsing av ætlaðu byggingini, skulu leggjast við í umsóknina. Dømi um útrokning á byggistigi og nettonýtslustigi eru á síðu 15.

Gevið gætur

Øll fylgiskjøl (tekningar, skeyti, servituttur, frágreiðingar, útrokningar og onnur skjøl) viðvíkjandi byggiumsóknini skulu dagfestast, merkjast við matr. nr. á ognini og undirskrivast.

Tað er umráðandi, at skjøl, ið umfata tekningar, útrokningar og frágreiðingar, eru undirskrivað av persóninum, sum hevur gjørt tey. Hesin er samstundis ábyrgdari av, at skjølini eru nøktandi.

Kravið er, at tekningar og útrokningar skulu verða gjørdar av fólki við neyðugum førleika.

Tað eru arkitektur, byggifrøðingar, verkfrøðingar, teknikarar ella onnur, sum byggivaldið heldur hava nóg holla vitan og kunnleika at lúka krøvini, ið vanligar verða sett tekniskari projektering.

Tá ið teknað verður, er týdningarmikið at hugsað verður um brunaviðurskiftini. "Kunngerð um brunaverju og brunatrygd" fæst frá Brunaumsjón landsins ella á www.brl.fo.

Spurningar

Eru spurningar í sambandi við byggiloyvið, ert tú vælkomin at venda tær til kommununa.

Stöðmynd (Dæmi)

Stöðmynd, ekki minni enn mátlutfall 1:500, sum vísir stödd og snið á byggigrundini, hvussu hon vendir móti gøtum og ættum, hvar og hvussu hús og mæguligt bilhús skal standa.

Stöðmyndin skal geva upplýsingar um verandi og framtíðar hæddarstig á grundini. Um tað verður hildið neyðugt fyri at avgreiða málið, skulu hæddarstigini á grannagrundunum upplýsast.

Eisini skal upplýsast:

- Eigari av grundstykkni
- Matr. nr.
- Vidd á grundstykkni
- Vidd á húsi
- Byggistig
- Nettonýtslustig

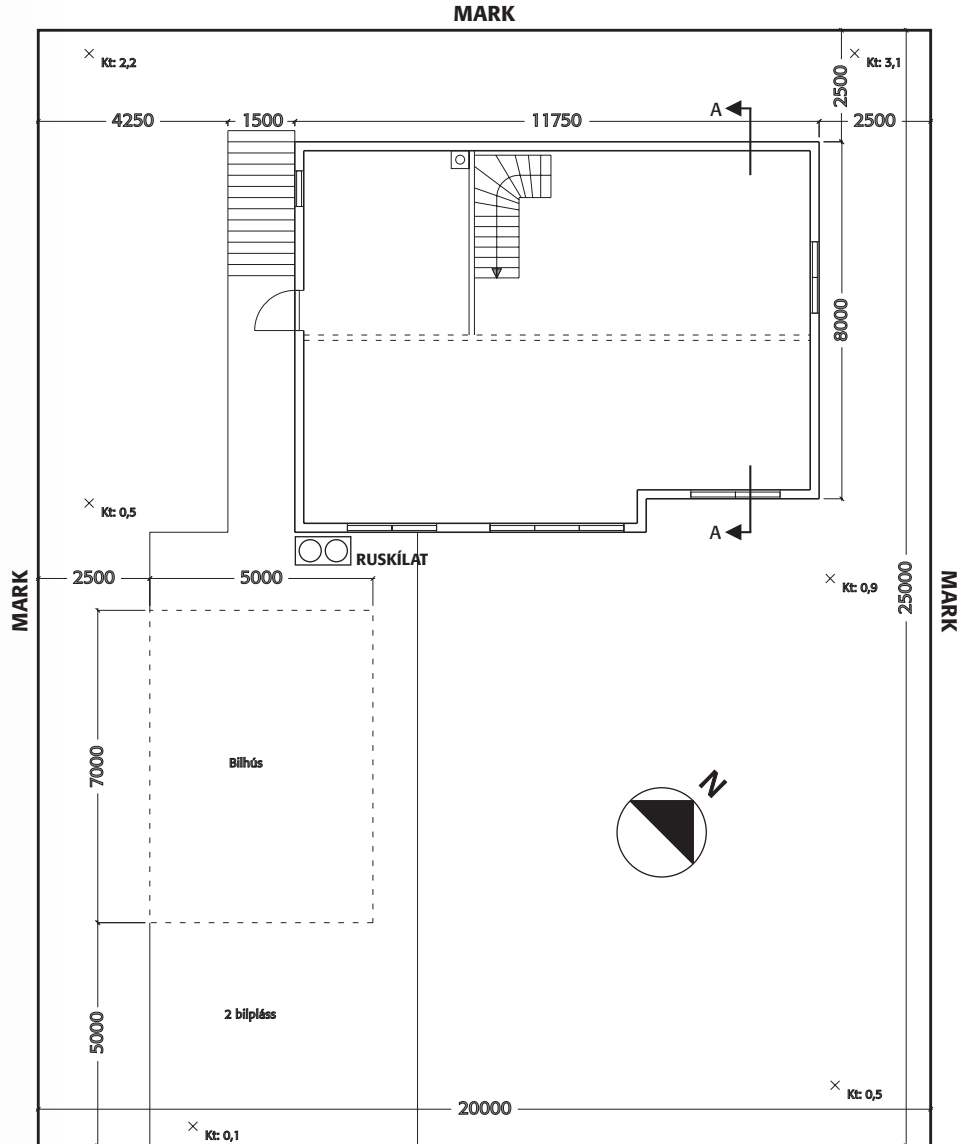
Ruskílat

Vísast skal á stöðmyndini, hvar pláss verður gjørt fyri ruskílatinum.

Ruskílatið skal setast soleiðis, at posin kann takast og flytast uttan vanda fyri vanlukku ella heilsuskaða.

Flutningskið millum ruskílat og ruskbil skal vera soleiðis háttað, at flutningur av ruskílati kann fara fram uttan vanda.

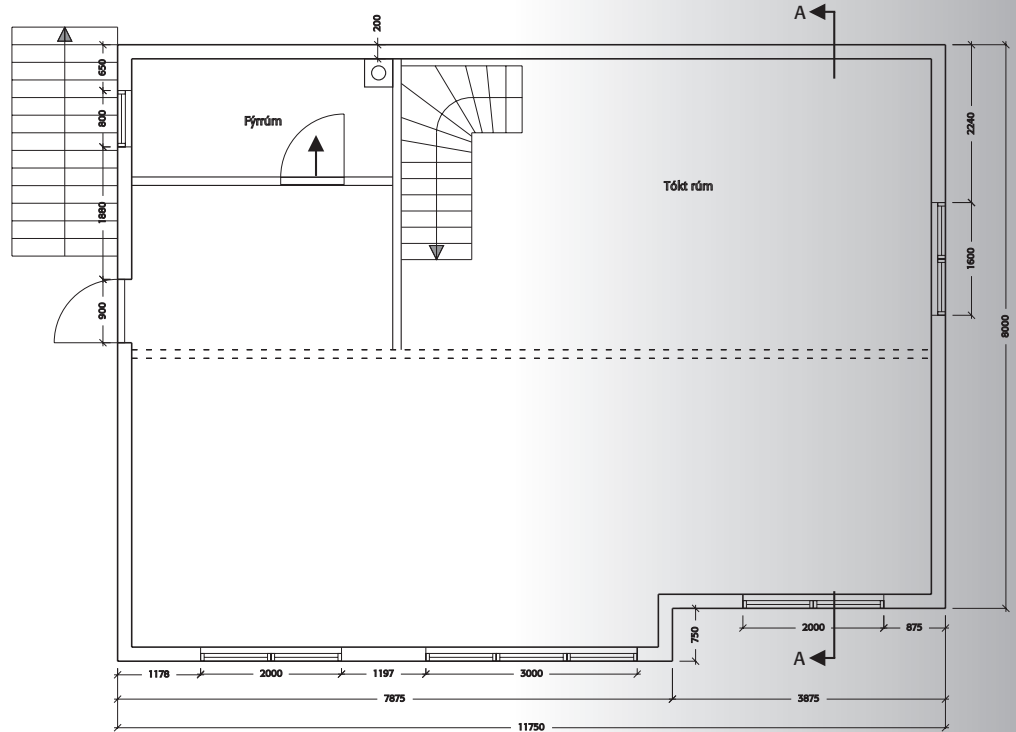
- Flutningskið skal vera slætt og fast, uttan at vera hált. T.d. eru flisar, asfalt ella grús vælegnað.
- Hurðar, portur o.a. skulu kunna standa opin, og vera so breið og høg, at flutningur kann fara fram uttan ampa.



Stöðmynd
Mát 1:200
Minkað tekning (ikki mátføst)

Flatmynd - kjallarahædd (Dømi)

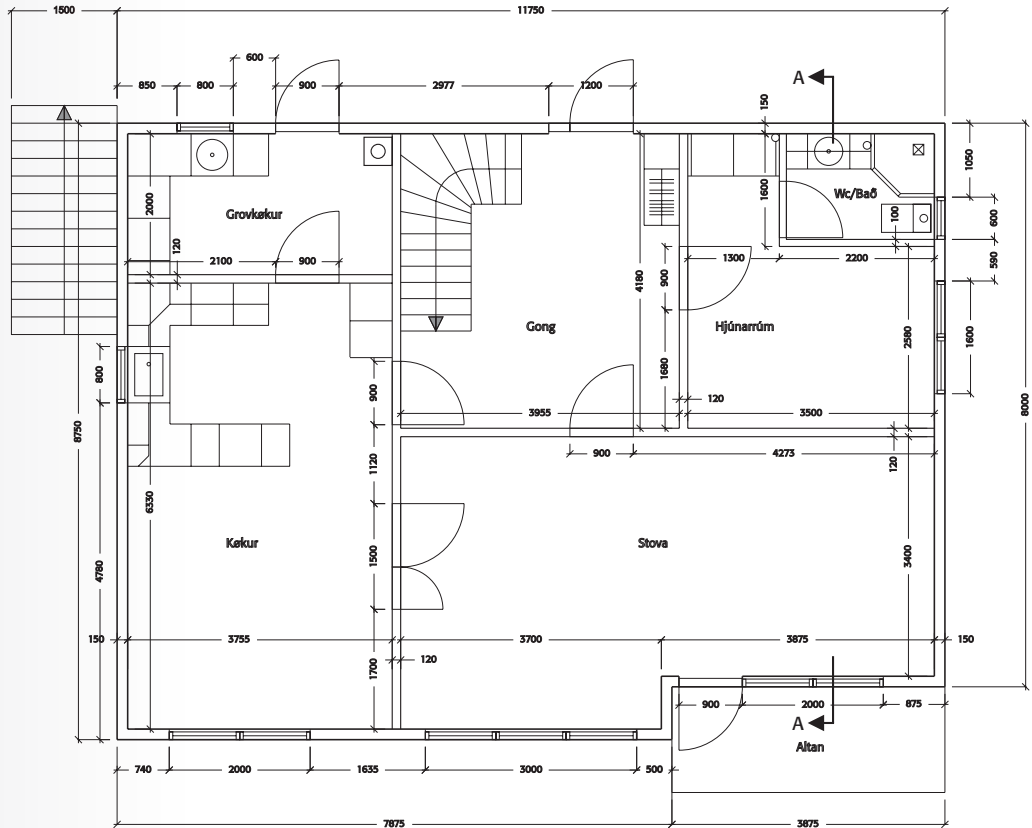
Flatmyndir av húsunum, í minsta lagi mátlutfall 1:100 við áskrivaðum mátum, bæði hövuðsmátum og gjøgnumgangandi stakmátum. Skilast skal til, hvat rúmini eru ætlað til, eisini skulu dyr og saniterar innleggingar, t.d. køkur og baðirúm o.a. verða teknað.



Flatmynd av kjallarahædd
Mát 1:100
Minkað tekning (ikki mátfest)

Flatmynd - stovuhædd (Dømi)

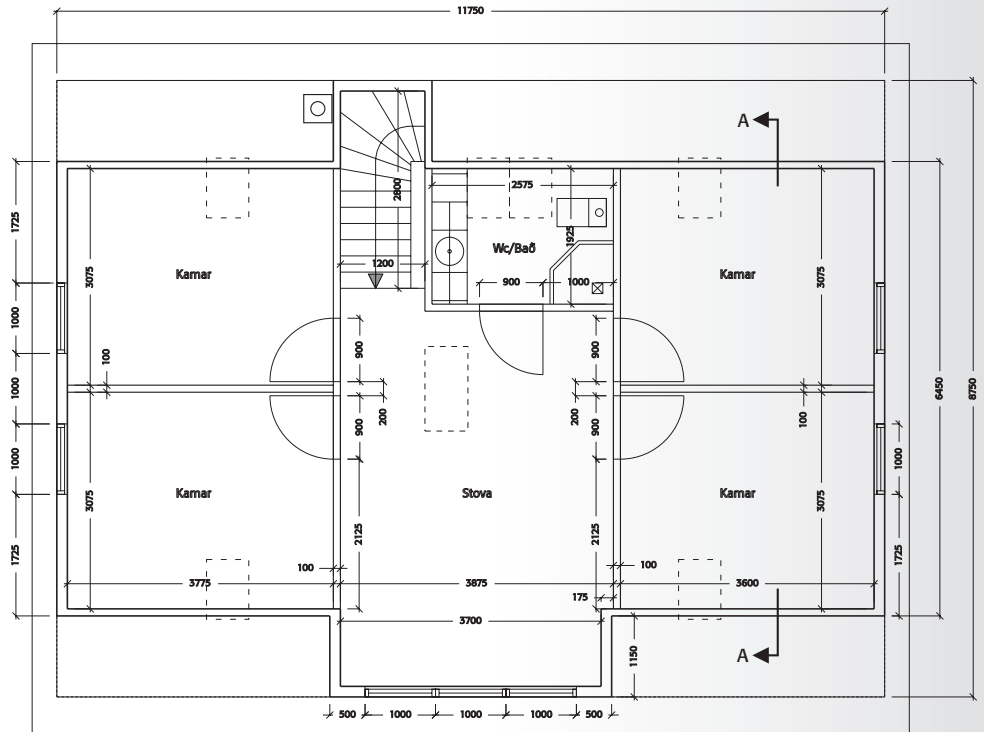
Flatmyndir av húsunum, í minsta lagi mátlutfall 1:100 við áskrifaðum mátum, bæði hövuðsmátum og gjøgnumgangandi stakmátum. Skilast skal til, hvat rúmini eru ætlað til, eisni skulu dyr og sanitarar innleggingar, t.d. køkur og baðirúm o.a. verða teknað.



Flatmynd av stovuhædd
Mát 1:100
Minkað tekning (ikki mátføst)

Flatmynd - loftshædd (Dømi)

Flatmyndir av húsunum, í minsta lagi mátlutfall 1:100 við áskrivaðum mátum, bæði hövuðsmátum og gjøgnumgangandi stakmátum. Skilast skal til, hvat rúmini eru ætlað til, eisini skulu dyr og saniterar innleggingar, t.d. køkur og baðirúm o.a. verða teknað.



Flatmynd av loftshædd
Mát 1:100
Minkað tekning (ikki máttfest)

Tvørskurður við planering (Dømi)

Tvørskurður, í minsta lagi mátlutfall 1:50, við tilfarslýsing, har hæddarmát eru áskrivað. Tvørskurðurin skal vísa konstruktiónir, bjálving, planering o.a., sum er neyðugt fyri at fáa eina fatan av, hvussu húsini verða smíðað.

Meðaljørðildi (planeringshædd)
Meðaljørðildi er meðaltal á kotum við húsahorn í verandi lendi.



TEKJA:

Tak
Lektir 38x56 mm
Fráleikalistar 16x50 mm
Papp
Tróðurpláta 12 mm
Sperra 50x150 mm, pr. 60 cm
Bjálving 100 + 50 mm
Guvusperra
Byggipláta 12 mm

LOFT:

Grannprofil 16 mm
Guvusperra
Bjálving 200 mm
Hanabjálki 50x175 mm

VÆÐINGSVEGGUR:

Stólpar 50x150 mm
Bjálving 150 mm
Guvusperra
Byggipláta 12 mm

ÚTVEGGIR:

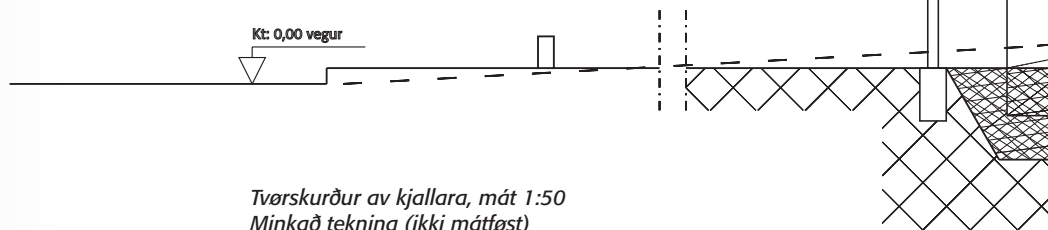
Profilklædningur IMP. 20x145 mm
Fráleikalistar 16 mm
Víndtættar plátur 12 mm
Stólpar 50x150 mm, pr. 60 cm
Beltir 50x150 mm, pr. 80 cm
Bjálving 150 mm
Guvusperra
Byggipláta 12 mm

ÚTVEGGIR Í KJALLARA:

Jarnbetong 200 mm, 25 MPa

KJALLARAGÓLV:

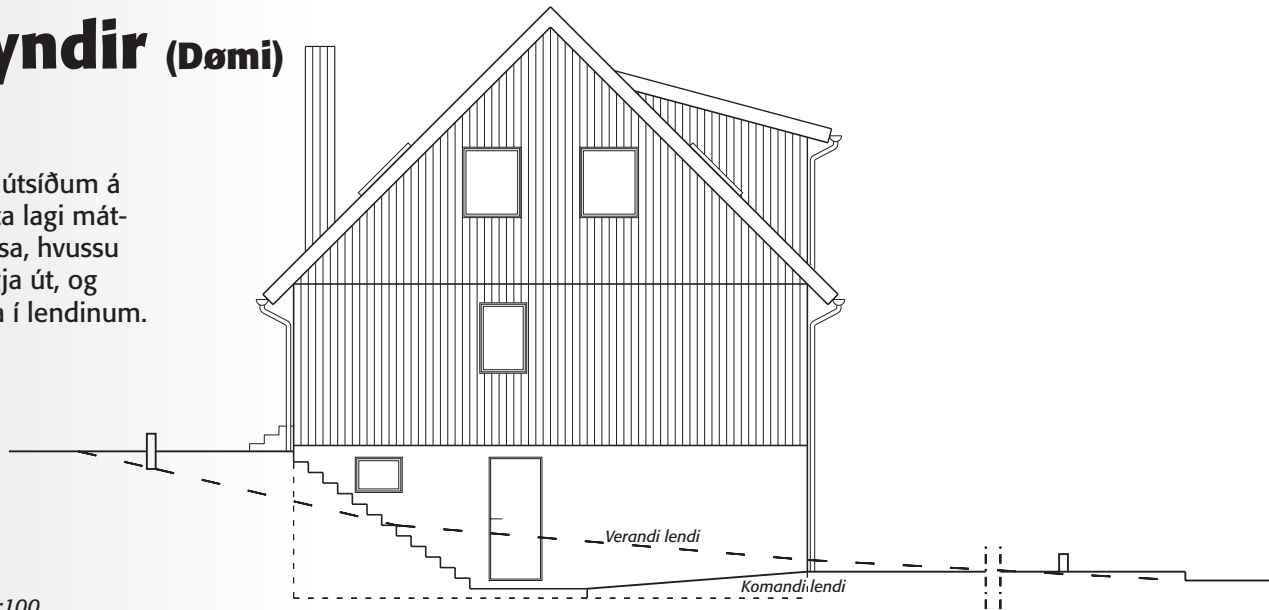
Jarnbetong 100 mm, 25 MPa



Tvørskurður av kjallara, mát 1:50
Minkað tekning (ikkí mátfäst)

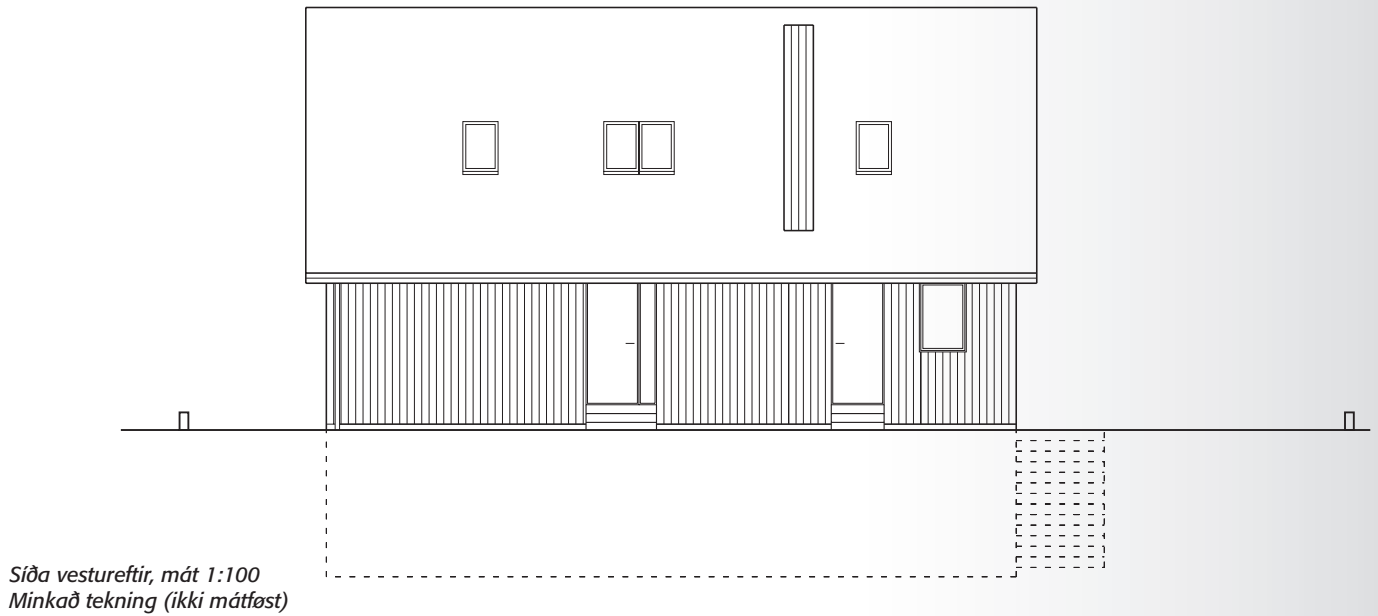
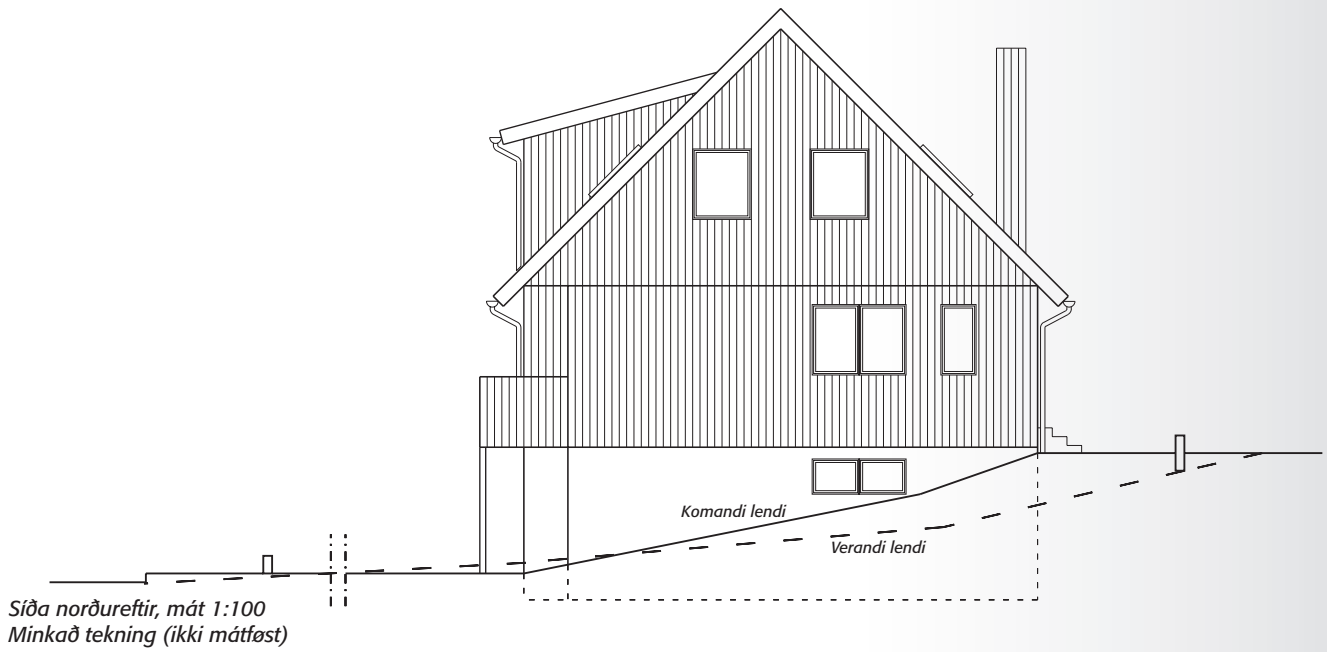
Síðumyndir (Dæmi)

Tekning av øllum útsíðum á húsunum, í minsta lagi mátlutfall 1:100, ið vísa, hvussu húsini fara at síggja út, og hvussu tey standa í lendum.



Síða suðureftir, mát 1:100
Minkað tekning (íkkí mátføst)





Útrokning av byggi- og nettonýtslustigi

Mest vanligu ásetingarnar fyri byggi- og netto-
nýtslustig er 0,3.

Útrokning av byggistigi

Byggistigið er lutfallið millum víddina á
húsinum og víddina á grundstykkinum.

*Dæmi: grundøkið er 500 m²
húsið er 100 m² til víddar við kjallara
og lofti
Byggistig $100/500 = 0,2$*

Útrokning av nettonýtslustigi

Nettonýtslustigið er lutfallið millum gólvíddina
á øllum hæddum í húsinum og víddina á grund-
stykkinum.

Kjallari verður ikki roknaður uppí gólvíddina, og
gólvíddin á loftinum verður roknað sum 50%
av stovuhæddini. Loftið verður bert roknað uppí
gólvíddina, um hæddin frá sperrufóti til "kipp"
er 2,20 m ella meira.

*Dæmi: grundøkið er 500 m²
húsið er 100 m² við kjallara og lofti
gólvíddin í húsinum verður so
 $100 + 100 \times 0,5 = 150 \text{ m}^2$
nettonýtslustig $150/500 = 0,3$*

Fyri vanlig sethús við ongum kjallara kann byggivaldið
loyva, at 10% verður lagt afturat mest loyvdu samlaðu
gólvídd, t.v.s. 0,33.

Bilskúrur og bilskýli sambyggt við sethúsið verða bert
roknað upp í gólvíddina við tí parti av samlaðu
víddini á bilskúrinum/ -skýlinum, ið fer upp um 35 m².



300 1099

GROV
KØKUR

DURUR

BAD/WC

2392

1800

GONG
3100

GONG
3699

KAMAR